

## Euroopa Parlamendi valimised

Alates 1979. aastast on Euroopa Parlamendi liikmeid valitud iga viie aasta tagant üldistel ja otsestel valimistel. Ühe koosseisu volitused kestavad seega viis aastat. Selle aja jooksul võib komisjonide esimehi ja delegatsioonide juhte ka ümber valida.

Euroopa Parlamendi valimistele järgneval avaistungil valivad saadikud presidendi ja neliteist asepresidenti, kelle volitused kehtivad kaks ja pool aastat. Seega toimuvad ühe parlamendi koosseisu aja keskel uued presidendivalimised.

Alates 14. juulist 2009 juhib EP tööd Poolast pärit parlamendisaadik Jerzy Buzek (EPP).

President vastutab parlamendi kogu töö eest. Ta juhatab täiskogu istungeid, juhatab koosolekuid ja fraktsiooniesimeeste nõupidamisi. Samuti esindab president Euroopa Parlamenti rahvusvahelistes suhetes.

2009. aasta juunis toimusid kõikides liikmesriikides Euroopa Parlamendi valimised. 27 riigi 375 miljonist valijast osales valimistel 43%. 7. juunil 2009 toimusid Euroopa Parlamendi valimised Eestis, kus valimisaktiivsus oli 43,9 protsenti. 2004. aasta valimistega võrreldes kasvas valimisaktiivsus Eestis 17,2 protsendi võrra.

Lisaks 736 saadikule töötab parlamendis umbes 5000 ametnikku ja 800 fraktsioonide poliitilist töötajat.

Aastate jooksul on Euroopa Parlamendi tähtsus ja mõjuvõim kasvanud. Seda kinnitavad nii Maastrichti (1993), Amsterdami (1999) kui ka Nizza (2003) lepingud. Kui jõustub Lissaboni leping, annab see parlamendile täiendavalt võimu ning lisab selgust Euroopa Liidu toimimise põhimõtetele.



EP president Jerzy Buzek.



foto: Bernard Rouffignac

## Euroopa Parlament mõjutab igapäevaolu

Ligi 80% Eesti seadusandlusest tuleneb Euroopa Liidu õigusest ning sel moel mõjutavad Euroopa Parlamendi otsused tegelikult iga Eesti elaniku igapäevaolu.

Möödunud ametiajal otsustas Euroopa Parlament näiteks:

- kehtestada madalamad rändlustasud mobiilikonedele kogu Euroopa Liidus;
- nõuda, et lennupiletite müüjad näitaksid ära pileti lõpliku hinna koos kõigi maksude ja lisatasudega;
- kehtestada 25%-50% hilinemishüvitised rahvusvahelistele rongireisijatele;
- nõuda kogu Euroopa Liidu tarbijakrediidituru avamist, mis annab igale kodanikule võimaluse valida soodsaim laen koduriigis või teises liikmesriigis;
- nõuda nn E-ainete täpset märgistamist toiduainete pakenditel;
- kehtestada ranged nõuded õhu ja suplusvee kvaliteedile;
- viia sisse ohtlike lennucte võtjate must nimekiri, kellel on keelatud tegutsemine Euroopa Liidu territooriumil;
- suurendada oluliselt tudengite vahetusprogrammi Erasmus rahastamist, mis võimaldab 200 000 üliõpilasel aastas õppida teise liikmesriigi kõrgkoolis;
- toetada ambitsioonikat 20:20:20 kliimapaketti, mis seab eesmärgiks vähendada aastaks 2020 kasvuhoonegaase 20%, tõsta energiatõhusust 20% ja tagada, et 20% energijavajadusest kaetakse taastuvenergiaga.

## Kas teadsite, et...

- Euroopa Parlament on ainus otsevalitud Euroopa Liidu institutsioon. Esimesed otsevalimised toimusid aastal 1979.
- Euroopa Parlamendi liikmed valitakse viieks aastaks, Euroopa Parlamendi presidendi ametiaeg on 2,5 aastat.
- Euroopa Parlament töötab 23 keeles ja kokku tekib tõlkimisel 506 keelekombinatsiooni.
- suuline ja kirjalik tõlkimine maksab umbes 1% ELi eelarvest ehk umbes 35 krooni ühe kodaniku kohta.
- tänu keelte paljususele kasutab Euroopa Parlament ladina, kreeka ja slaavi tähestikku.
- liikmesriikidest valitud Euroopa Parlamendi saadikud koonduvad fraktsioonidesse ühiste poliitiliste vaadete, mitte rahvuse alusel.
- üle poole Euroopa valijatest on naised. EP esimeste otsevalimiste järel 30 aastat tagasi oli EPs naisi 16,3% saadikutest, 2009. aasta valimiste järel 35%.
- otsevalitud EP esimene president oli 1979. aastal prantslanna Simone Veil.



Eestist valitud Euroopa Parlamendi liikmed: Vilja Savisaar, Ivari Padar, Indrek Tarand, Siiri Oviir, Tunne Kelam. Fotolt puudub Kristiina Ojuland.

# meie mepid

Euroopa Parlament (EP) on üks Euroopa Liidu seitsmest institutsioonist. Parlament on seadusandlik kogu, mis tegutseb sarnaselt rahvusparlamentidega. Euroopa Parlamendis on 27 liikmesriigist valitud 736 liiget, kellest 6 on Eestist. Parlamendisaadikud valitakse otsestel valimistel viieks aastaks. Rohkem kui kolmandik Euroopa Parlamendi saadikutest on naised.

Parlament on mõjukas tööorgan, mis koos liikmesriikide esindajatest koosneva nõukoguga võtab vastu seadusi ja kinnitab Euroopa Liidu eelarved. Parlament nimetab ametisse Euroopa Komisjoni ja võib avaldada talle umbusaldust. Samuti kiidab parlament heaks rahvusvahelised lepped ning uute liikmesriikide vastuvõtmise Euroopa Liitu. Parlamendi pädevuses on ka Euroopa ombudsmani (õiguskantsleri) ametisse nimetamine.

Euroopa Parlamendi asukohaks on Strasbourg, kuid tal on kolm tööpaika - Strasbourg, Brüssel ja Luxembourg. Strasbourgis peetakse 12 igakuist täiskogu istungit aastas. Lisaks toimuvad kahepäevased osaistungid ehk nn mini-istungid Brüsselis. Komisjonide ja poliitiliste fraktsioonide koosolekud toimuvad samuti peamiselt Brüsselis. Euroopa Parlamendi peasekretariaadi teenistused asuvad aga Brüsselis ja Luxembourgis.



foto: Bernard Rouffignac

## Mida Euroopa Parlament teeb?

- Euroopa Parlament on kaasotsustaja Euroopa seaduste tegemisel.
- EP vastutab Euroopa Liidu eelarve koostamise eest.
- EP kinnitab Euroopa Keskpanga aastaaruanded.
- EP mõjutab Euroopa Liidu välis- ja kaitsepoliitika kujundamist.
- EP kinnitab ametisse Euroopa Komisjoni.
- EP kiidab heaks eurosooni laienemise.
- EP otsustab uute liikmesriikide vastuvõtmise Euroopa Liitu.



Euroopa Parlamendi Infobüroo Eestis  
Euroopa Liidu maja  
Rävala pst 4, 10143 Tallinn  
tel 630 6969 faks 630 6968  
e-post: eptallinn@europarl.europa.eu  
www.europarl.ee  
www.europarl.europa.eu





**Tunne KELAM** IRL / EPP  
(s. 1936)

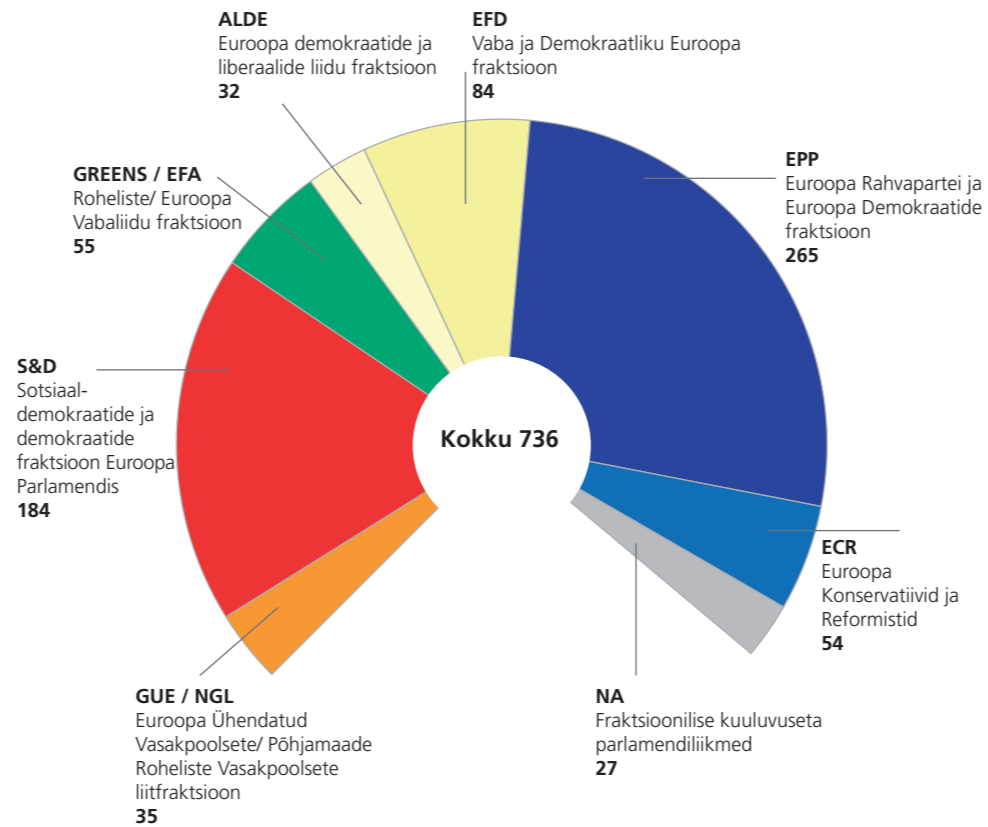
Väliskomisjoni liige  
Kaitse ja julgeoleku allkomisjoni liige  
Tööhõive- ja sotsiaalkomisjoni asendusliige

e-mail: [tunne.kelam@europarl.europa.eu](mailto:tunne.kelam@europarl.europa.eu)  
[www.kelam.ee](http://www.kelam.ee)

### Euroopa Parlamendi fraktsioonid

Eestist valitud kuus saadikut ei moodusta omaette fraktsiooni, vaid kuuluvad poliitilise kuuluvuse järgi ühte seitsmest (seisuga juuli 2009) Euroopa Parlamendi fraktsioonist. Keskerakonna (KE) ning Reformierakonna (ER) esindajad kuuluvad Euroopa demokraatide ja liberaalide liidu fraktsiooni, mille inglisekeelne lühend on ALDE. Isamaaliidu esindaja kuulub Euroopa Rahvapartei ja Euroopa Demokraatide fraktsiooni, lühend EPP. Sotsiaaldemokraatliku erakonna (SDE) esindaja on Euroopa Parlamendi Sotsiaaldemokraatide ja demokraatide fraktsiooni liige (S&D). Üksikkandidaadina Euroopa Parlamenti pääsenud Indrek Tarand liitus Roheliste / Euroopa Vabaliidu fraktsiooniga. Fraktsioonide koosseis ja arv võivad muutuda seoses nende lagunemise või uute liitude tekkimisega.

Euroopa Parlamendi saadikuid kutsutakse sageli "meppideks". See nimetus tuleb inglisekeelsest lühendist MEP ehk Member of the European Parliament.



September 2009 [www.europarl.europa.eu](http://www.europarl.europa.eu)



**Ivari PADAR** SDE / S&D  
(s. 1965)

Majandus- ja rahanduskomisjoni liige  
Tööstuse, teadusuuringute ja energeetika-komisjoni asendusliige

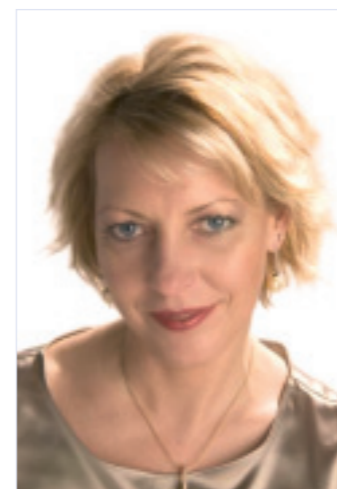
e-mail: [ivari.padar@europarl.europa.eu](mailto:ivari.padar@europarl.europa.eu)  
[www.padar.ee](http://www.padar.ee)



**Kristiina OJULAND** ER / ALDE  
(s. 1966)

Väliskomisjoni liige  
Inimõiguste allkomisjoni asendusliige

e-mail: [kristiina.ojuland@europarl.europa.eu](mailto:kristiina.ojuland@europarl.europa.eu)  
[www.kristiinaojuland.ee](http://www.kristiinaojuland.ee)



**Vilja SAVISAAR** KE / ALDE  
(s. 1962)

Transpordi- ja turismikomisjoni liige  
Regionaalarengukomisjoni asendusliige

e-mail: [vilja.savisaar@europarl.europa.eu](mailto:vilja.savisaar@europarl.europa.eu)



**Siiri OVIIR** KE / ALDE  
(s. 1947)

Tööhõive- ja sotsiaalkomisjoni liige  
Naiste õiguste ja soolise võrdõiguslikkuse komisjoni liige  
Majandus- ja rahanduskomisjoni asendusliige

e-mail: [siiri.oviir@europarl.europa.eu](mailto:siiri.oviir@europarl.europa.eu)  
[www.siirioviir.ee](http://www.siirioviir.ee)

### Parlamendikomisjonid

Valdav osa saadikute tööst tehakse komisjonides, mida on Euroopa Parlamendis hetkel 20. Lisaks alalistele komisjonidele võib parlament moodustada ajutisi- ja uurimiskomisjone. Iga saadik on vähemalt ühe komisjoni täisliige ning mõne komisjoni asendusliige. Saadikud kuuluvad lisaks parlamentaarsetesse ühiskomiteedesse ning kolmandate riikidega parlamentaarsete koostöö arendamise delegatsioonidesse.

Parlamendikomisjonides töötatakse läbi Euroopa Komisjoni poolt esitatud õigusaktide ettepanekud ning valmistatakse ette Euroopa Parlamendi seisukohad. Täiskogu istungil teeb parlament asjakohase otsuse.

Kõik Euroopa Parlamendi istungid on avalikud ning dokumendid avaldatakse Euroopa Liidu 23 keeles, sealhulgas eesti keeles. Internetis on materjalid kättesaadavad aadressilt: [www.europarl.europa.eu](http://www.europarl.europa.eu)



**Indrek TARAND** GREENS / EFA  
(s. 1964)

Põhiseaduskomisjoni liige  
Väliskomisjoni asendusliige  
Kaitse ja julgeoleku allkomisjoni asendusliige

e-mail: [indrek.tarand@europarl.europa.eu](mailto:indrek.tarand@europarl.europa.eu)  
[www.tarand.ee](http://www.tarand.ee)